



Regola 21 Calci di Punizione e Calci Liberi

DEFINIZIONI

I calci di punizione e i calci liberi sono accordati alla squadra che non ha commesso il fallo per le infrazioni degli avversari.

21.1 DOVE SONO CONCESSI I CALCI DI PUNIZIONE ED I CALCI LIBERI

Salvo che la Regola non preveda diversamente, il calcio di punizione o il calcio libero saranno accordati sul punto dell'infrazione.

21.2 DOVE VENGONO EFFETTUATI I CALCI DI PUNIZIONE ED I CALCI LIBERI

- (a) Il calciatore deve effettuare il calcio di punizione o il calcio libero sul punto o in qualsiasi altra posizione dietro di esso sulla linea passante per quel punto. **Se il punto del calcio di punizione o del calcio libero è a meno di 5 metri dalla linea di meta, il punto per il calcio sarà a 5 metri dalla linea di meta, di fronte al punto dell'infrazione.**
- (b) Quando un calcio di punizione o un calcio libero è concesso in area di meta, il punto per il calcio è in campo di gioco, a 5 metri dalla linea di meta, in linea con il punto dell'infrazione.
Sanzione: Per ogni infrazione commessa dalla squadra del calciatore sarà assegnata una mischia a 5 metri dalla linea di meta, in linea con il punto dell'infrazione. La squadra avversaria introdurrà il pallone.
- (c) Se un calcio di punizione o calcio libero eseguito rapidamente viene battuto dal punto sbagliato, l'arbitro ordinerà di ripetere il calcio.

21.3 COME SI EFFETTUANO I CALCI DI PUNIZIONE E I CALCI LIBERI

- (a) Qualsiasi giocatore può effettuare un calcio di punizione o un calcio libero, concesso per un'infrazione, con qualsiasi tipo di calcio: al volo, di drop o piazzato. Il pallone può essere calciato con qualsiasi parte della gamba, dal ginocchio al piede, ma non con il ginocchio e con il tallone.
- (b) Far rimbalzare il pallone sul ginocchio non è effettuare un calcio.

Sanzione: Per ogni infrazione commessa dalla squadra del calciatore sarà assegnata una mischia sul punto dell'infrazione. La squadra avversaria introdurrà il pallone.

- (c) Il calciatore deve usare il pallone che era in gioco salvo che l'arbitro non decida che è difettoso.

Sanzione: Per ogni infrazione commessa dalla squadra del calciatore sarà assegnata una mischia sul punto dell'infrazione. La squadra avversaria introdurrà il pallone.

21.4 CALCIO DI PUNIZIONE E CALCIO LIBERO: OPZIONI E RICHIESTE

- (a) **Mischia chiesta in alternativa.** Una squadra alla quale è stato concesso un calcio di punizione o un calcio libero può scegliere, in alternativa, di giocare una mischia. La stessa squadra introdurrà il pallone.
- (b) **Rimessa laterale scelta in alternativa.** Una squadra a cui è stato concesso un calcio di punizione o un calcio libero in una rimessa laterale, potrà optare, in alternativa, per un'ulteriore rimessa, in cui la stessa squadra effettuerà il lancio. Tale possibilità si aggiunge alla scelta dell'opzione della mischia.
- (c) **Nessun ritardo.** Se un calciatore indica all'arbitro l'intenzione di tentare una porta da calcio di punizione, il calcio deve essere effettuato entro un minuto dal momento in cui il calciatore ha manifestato la sua intenzione



Regola 21 Calci di Punizione e Calci Liberi

di tentare una porta. L'intenzione di calciare è segnalata dall'arrivo del supporto per calciare o della sabbia, oppure quando il giocatore marca il punto sul terreno. Il giocatore deve effettuare il calcio entro un minuto anche se il pallone rotola via e deve essere piazzato nuovamente. Se passa un minuto il calcio è annullato, è ordinata una mischia sul punto e la squadra avversaria introdurrà il pallone. Per ogni altro tipo di calcio, il calcio deve essere giocato senza indebito ritardo.

- (d) **Un calcio visibile.** Il calciatore deve calciare il pallone a distanza visibile. Se il calciatore lo tiene in mano, il pallone deve staccarsi chiaramente dalle sue mani. Se il pallone è sul terreno, deve spostarsi chiaramente dal punto.
- (e) **Piazzare il pallone per calciare in touch.** Il calciatore può calciare al volo o di drop, ma non deve piazzare il pallone per calciare in touch.
- (f) **Libertà d'azione del calciatore.** Il calciatore è libero di calciare il pallone in qualsiasi direzione e poi può giocare il pallone.
- (g) **Calcio assegnato in area di meta.** Se un giocatore si ritira in area di meta per giocare un calcio di punizione o un calcio libero accordato in campo di gioco ed un difensore con un antigioico impedisce che un avversario segni una meta, sarà assegnata una meta di punizione.
- (h) **Pallone morto in area di meta.** Se un giocatore si ritira in area di meta per effettuare un calcio di punizione o un calcio libero accordato in campo di gioco e successivamente calcia il pallone in touch di meta, oppure su od oltre la linea di pallone morto, o un giocatore in difesa rende morto il pallone prima che abbia superato la linea di meta, è assegnata una mischia ai 5 metri. La squadra in attacco introdurrà il pallone.
- (i) **Dietro il pallone.** In occasione di un calcio di punizione o un calcio libero tutta la squadra del calciatore, ad eccezione del piazzatore, deve stare dietro il pallone fino a che il pallone non è stato calciato.
- (j) **Calcio effettuato rapidamente.** Se il calcio di punizione o il calcio libero è effettuato così rapidamente che i compagni del calciatore sono ancora davanti il pallone, essi non devono essere penalizzati per essere in fuori-gioco. Tuttavia, essi devono ritirarsi immediatamente. Essi non devono smettere di ritirarsi o partecipare al gioco fino a che non sono in-gioco. Questo si applica a tutti i giocatori di quella squadra, siano essi all'interno o all'esterno dell'area di gioco.

- (k) In questa situazione, i giocatori rientrano in-gioco quando ritornano dietro il compagno di squadra che ha effettuato il calcio di punizione o il calcio libero, o quando il compagno di squadra portatore del pallone li supera, oppure quando un compagno di squadra che era dietro al pallone quando è stato calciato li supera.
- (l) Un giocatore in fuori-gioco non può essere rimesso in-gioco da nessuna azione dell'avversario.

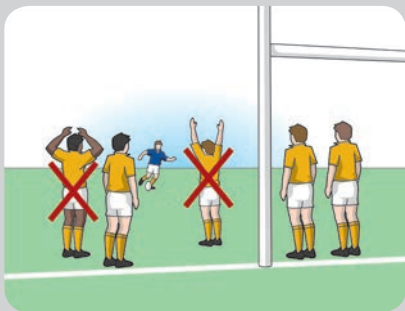
Sanzione: Salvo che la Regola non preveda diversamente, per ogni infrazione commessa dalla squadra del calciatore sarà assegnata una mischia sul punto dell'infrazione. La squadra avversaria introdurrà il pallone.

21.5 REALIZZAZIONE DI UNA PORTA DA UN CALCIO DI PUNIZIONE

- (a) Una porta può essere segnata da un calcio di punizione.
- (b) Se il calciatore indica all'arbitro l'intenzione di tentare una porta, egli deve realmente tentare la porta. Una volta che il calciatore ne ha espresso chiaramente l'intenzione, non può più cambiare la sua decisione. L'arbitro può chiedere al calciatore quali sono le sue intenzioni.
- (c) Se il calciatore indica all'arbitro l'intenzione di tentare una porta, i giocatori della squadra avversaria devono stare fermi con le mani lungo i fianchi dal momento in cui il calciatore si appresta a calciare fino a quando il pallone è calciato.
- (d) Se il calciatore non ha espresso l'intenzione di tentare una porta, ma effettua un calcio di rimbalzo e segna una porta, la segnatura è accordata.
- (e) Se la squadra avversaria commette un'infrazione mentre il calcio sta per essere effettuato, e nonostante ciò il calcio ha successo, la segnatura è accordata. Per tale infrazione non sarà assegnata una ulteriore penalità.



Regola 21 Calci di Punizione e Calci Liberi



Tentativo di porta da calcio di punizione

- (f) Il calciatore può piazzare il pallone direttamente sul terreno o su della sabbia, della segatura o su un supporto approvato dalla Federazione.

Sanzione: A meno che non sia diversamente previsto nella Regola, ogni infrazione da parte della squadra del calciatore avrà come risultato l'assegnazione di una mischia sul punto del calcio. La squadra avversaria introdurrà il pallone.

21.6 SEGNAURA DI UNA PORTA DA UN CALCIO LIBERO

- (a) La segnatura di una porta non può essere effettuata con un calcio libero.
- (b) La squadra alla quale è stato assegnato un calcio libero non può segnare una porta con un calcio di rimbalzo finché il pallone non diventa pallone morto, o fino a che un avversario non ha giocato o toccato il pallone, od ha placcato il portatore del pallone. Questa limitazione si applica anche se, al posto di un calcio libero, viene eseguita una mischia od una rimessa laterale.



21.7 COSA DEVE FARE LA SQUADRA AVVERSARIA DURANTE UN CALCIO DI PUNIZIONE

- (a) **Deve allontanarsi dal punto.** I giocatori della squadra avversaria devono immediatamente allontanarsi verso la loro linea di meta fino ad arrivare ad una distanza di almeno 10 metri dal punto del calcio di punizione, o fino a che non abbiano raggiunto la linea di meta se questa è più vicina al punto.
- (b) **Deve continuare ad allontanarsi.** Anche se la punizione è stata calciata e la squadra del calciatore sta giocando il pallone, gli avversari devono continuare ad allontanarsi fino a che non si sono ritirati alla distanza prescritta. Essi non devono partecipare al gioco fino a che non hanno raggiunto tale distanza.
- (c) **Calcio battuto rapidamente.** Se il calcio di punizione è battuto così rapidamente che gli avversari non hanno avuto la possibilità di ritirarsi, essi non saranno penalizzati per questo. Tuttavia, prima di partecipare al gioco, devono continuare a ritirarsi come descritto al punto 21.7(b) o fino a che un loro compagno di squadra che era a 10 metri dal punto non li ha superati.
- (d) **Interferenza.** I giocatori della squadra avversaria non devono fare niente per ritardare l'effettuazione del calcio di punizione od ostacolare il calciatore. Essi non devono intenzionalmente prendere, lanciare o calciare volontariamente il pallone lontano dal calciatore o dai suoi compagni di squadra.

Sanzione: Qualsiasi infrazione degli avversari ha come conseguenza un altro calcio di punizione, 10 metri più avanti del punto del primo calcio. Questo punto non deve essere a meno di 5 metri dalla linea di meta. Qualsiasi giocatore può effettuare il calcio. Il calciatore può cambiare il tipo di calcio e può scegliere di tentare una porta. Se l'arbitro assegna un secondo calcio di punizione, questo non può essere battuto prima che l'arbitro assegni il calcio sul nuovo punto.



Regola 21 Calci di Punizione e Calci Liberi

21.8 COSA DEVE FARE LA SQUADRA AVVERSARIA DURANTE UN CALCIO LIBERO

- (a) **Deve allontanarsi dal punto.** I giocatori della squadra avversaria devono immediatamente allontanarsi verso la loro linea di meta fino ad arrivare ad una distanza di almeno 10 metri dal punto del calcio libero, o fino a che non abbiano raggiunto la linea di meta se questa è più vicina al punto. Se il calcio libero è nell'area di meta della squadra in difesa, la squadra avversaria deve immediatamente allontanarsi verso la propria linea di meta fino a che non è ad almeno 10 metri dal punto e non più vicino di 5 metri dalla linea di meta.
- (b) **Deve continuare ad allontanarsi.** Anche se il calcio libero è stato battuto e la squadra del calciatore sta giocando il pallone, gli avversari devono continuare ad allontanarsi fino a che non si sono ritirati alla distanza prescritta. Essi non devono partecipare al gioco fino a che non lo hanno fatto.
- (c) **Calcio effettuato rapidamente.** Se il calcio libero è battuto così rapidamente che gli avversari non hanno avuto la possibilità di ritirarsi, essi non saranno penalizzati per questo. Tuttavia, prima di partecipare al gioco, devono continuare a ritirarsi come descritto al precedente punto 21.8(b) o fino a che un loro compagno di squadra che era a 10 metri dal punto non li abbia superati.
- (d) **Interferenza.** I giocatori della squadra avversaria non devono fare niente per ritardare l'effettuazione del calcio libero od ostacolare il calciatore. Essi non devono prendere, lanciare o calciare volontariamente il pallone lontano dal calciatore o dai suoi compagni di squadra.
- (e) **Caricare sul calcio libero.** Una volta che si sono ritirati alla distanza prescritta, i giocatori della squadra avversaria possono caricare e tentare di impedire che il calcio sia battuto. Essi possono caricare sul calcio libero non appena il calciatore ha iniziato la rincorsa.

- (f) **Impedire il calcio libero.** Se i giocatori della squadra avversaria caricano e impediscono che il calcio libero sia battuto, il calcio è annullato. Il gioco riprenderà con una mischia sul punto. La squadra avversaria introdurrà il pallone.
- (g) **Calcio libero accordato in area di meta.** Se un calcio libero è stato accordato ed il giocatore si ritira nell'area di meta per effettuarlo, e gli avversari caricano e impediscono che sia battuto, sarà assegnata una mischia ai 5 metri. La squadra in attacco introdurrà il pallone. Se il calcio libero è battuto in area di meta, un avversario che gioca regolarmente può segnare una meta.
- (h) **Contrare.** Se gli avversari contrano un calcio libero nell'area di gioco, il gioco continua.

Sanzione: Qualsiasi infrazione degli avversari ha come conseguenza un altro calcio libero, 10 metri più avanti del punto del primo calcio. Questo punto non deve essere a meno di 5 metri dalla linea di meta. Qualsiasi giocatore può effettuare il calcio libero. Se l'arbitro assegna un secondo calcio libero, questo non può essere battuto prima che l'arbitro segni il calcio sul nuovo punto.

21.9 INDURRE ALL'INFRAZIONE CON L'INGANNO LA SQUADRA AVVERSARIA DURANTE UN CALCIO DI PUNIZIONE

Se l'arbitro crede che la squadra del calciatore abbia indotto all'infrazione con l'inganno gli avversari, non assegnerà un ulteriore calcio di punizione, ma permetterà che il gioco continui.



Regola 21 Calci di Punizione e Calci Liberi

21.10 INDURRE ALL'INFRAZIONE CON L'INGANNO LA SQUADRA AVVERSARIA DURANTE UN CALCIO LIBERO

- (a) Il calciatore non deve fingere di calciare. Come il calciatore si muove per calciare, gli avversari possono caricare.
- (b) Se l'arbitro crede che la squadra del calciatore abbia indotto all'infrazione con l'inganno gli avversari, non assegnerà un ulteriore calcio libero, ma permetterà che il gioco continui.